




Dell™ Latitude™ 2100 Servis El Kitabı

[Bilgisayarınızda Çalışma](#)
[Parçaları Ekleme ve Değiştirme](#)
[Teknik Özellikler](#)
[Tanılamalar](#)
[Parolalar](#)
[Sistem Kurulumu](#)

Notlar, Dikkat Edilecek Noktalar ve Uyarılar

-  **NOT:** NOT, bilgisayarınızdan daha fazla yararlanmanıza yardım eden önemli bilgilere işaret eder.
-  **DİKKAT:** DİKKAT, donanımına gelebilecek olası hasara veya yönergeler izlenmezse veri kaybına işaret eder.
-  **UYARI:** UYARI, meydana gelebilecek olası maddi hasar, kişisel yaralanma veya ölüm tehlikesi anlamına gelir.

Dell™ n Serisi bilgisayar satın aldıysanız, bu belgede yer alan Microsoft® Windows® işletim sistemlerine yönelik başvurular geçerli değildir.

Bu belgedeki bilgiler önceden bildirilmeksizin değiştirilebilir.
© 2009 Dell Inc. Tüm hakları saklıdır.

Dell Inc.'in yazılı izni olmadan bu materyallerin herhangi bir şekilde çoğaltılması kesinlikle yasaktır.

Bu metinde kullanılan ticari markalar: *Dell, DELL* logosu, *Latitude, TravelLite, Wi-Fi Catcher* ve *ExpressCharge* Dell Inc.'in ticari markalarıdır; *Intel, Pentium, Celeron, Intel Atom* ve *Core* ticari markalar veya Intel Corporation'in tescilli ticari markalarıdır; *Bluetooth, Bluetooth SIG, Inc.*'in sahibi olduğu tescilli bir ticari markadır ve Dell tarafından lisanslı olarak kullanılmaktadır; *TouchStrip* Zvetco Biometrics, LLC'nin ticari markasıdır; *Blu-ray Disc* Blu-ray Disc Association'in ticari markasıdır; *Microsoft, Windows, Windows Server, MS-DOS, Aero, Windows Vista* ve *Windows Vista* başlat düğmesi Microsoft Corporation'in Amerika ve/veya diğer ülkelerde ticari markaları veya tescilli ticari markalarıdır; *Adobe, Adobe* logosu ve *Adobe Flash Player, Adobe Systems Incorporated*'in ticari markalarıdır.

Bu belgede, marka ve adların sahiplerine ya da ürünlerine atıfta bulunmak için başka ticari marka ve ticari adlar kullanılabilir. Dell Inc. kendine ait olanların dışındaki ticari markalar ve ticari isimlerle ilgili hiçbir mülkiyet hakkı olmadığını beyan eder.

Haziran 2009 Rev. A00

[İçerik Sayfasına Dön](#)

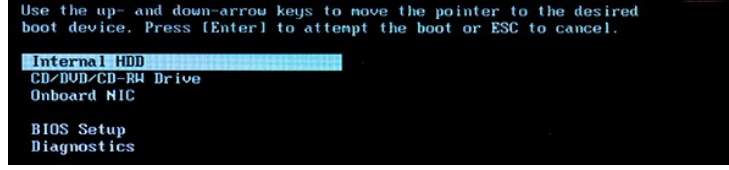
Sistem Kurulumu

Dell™ Latitude™ 2100 Servis El Kitabı

- [<F12> Menüsü](#)
- [Sistem Kurulumu'na Girme](#)

<F12> Menüsü

Bir kerelik önyükeme menüsünü bilgisayar için geçerli önyükeme aygıtları listesi ile başlatmak için Dell logosu görüntülenince <F12>'ye basın. Önyükeme menüsünde listelenen aygıtlar bilgisayarınıza takılmış olan önyükenebilir aygıtlara bağlıdır.



Bu menü özellikle belirli bir cihazdan önyükeme yapmak istemeniz durumunda veya sistem tanılmasını görüntülemek istediğinizde faydalıdır. Önyükeme menüsünü kullanmak BIOS'ta saklanan önyükeme sırasında herhangi bir değişiklik meydana getirmez.

Sistem Kurulumu'na Girme

Sistem Kurulumu'na girmek için <F2>'ye basın ve kullanıcı tarafından belirlenebilir ayarları değiştirin. Bu tuşu kullanarak Sistem Kurulumu'na girmekte sorun yaşıyorsanız klavye ledi ilk kez yanıp söndüğünde <F2>'ye basın.

[İçerik Sayfasına Dön](#)

[İçerik Sayfasına Dön](#)

Tanılamalar

Dell™ Latitude™ 2100 Servis El Kitabı

- [Tanı Işığı Kodları](#)
- [Pil Işık Kodları](#)
- [POST Işık Kodu Yok](#)

Tanı Işığı Kodları

Tanıma ışıkları bilgisayarınızın iki alanında bulunur:

- 1 Avuç içi dayanağının sol alt köşesi
- 1 Klavyenin sağ üst köşesi




1	güç ışığı	2	sabit sürücü etkinlik ışığı
3	pil ışığı	4	kablosuz ağ faaliyet ışığı
5	sayısal tuş ışığı	6	caps lock ışığı
7	scroll lock ışığı		

Pil Işık Kodları

Bilgisayarınız elektrik prizine bağlıysa,  ışık aşağıdaki gibi çalışır:

- 1 **Sabit mavi** – Pil şarj oluyor.
- 1 **Flashing Yanıp sönen mavi** – Pil hemen hemen tamamen dolu.
- 1 **Hızlı yanıp sönen turuncu ve ardından sabit yeşil** – Pil geçici hata veriyor.
- 1 **Hızlı yanıp sönen turuncu** – Pil ciddi hata veriyor.



Bilgisayarınız pille çalışıyorsa,  ışık aşağıdaki gibi çalışır:

- 1 **Kapalı** – Pil yeterince dolu veya bilgisayar kapalı.
- 1 **Yanıp sönen turuncu** – Pil şarjı kritik derecede düşük.
- 1 **Sabit turuncu** – Pil şarjı kritik derecede düşük.
- 1 **Hızlı yanıp sönen turuncu ve ardından sabit yeşil** – Pil geçici hata veriyor.
- 1 **Hızlı yanıp sönen turuncu** – Pil ciddi hata veriyor.

POST Kodu yok

Sayısal tuş ışığı, caps lock ışığı ve scroll lock ışığı POST yok senaryosunda oluşabilecek sorunları tanımlamak için kullanılır.

Görünüm	Açıklama	Sonraki Adım
YANIYOR-YANIP SÖNÜYOR-YANIP SÖNÜYOR		1. Desteklenen bellek modüllerini takın.

	Hiç bir SODIMM takılı değil	<ol style="list-style-type: none"> 2. Eğer bellek zaten varsa, her bir yuvada modülleri birer birer çıkartıp tekrar takın. 3. Başka bir bilgisayarın sağlam belleğini deneyin veya belleği değiştirin. 4. Sistem kartını değiştirin.
YANIP SÖNÜYÖR-YANİYÖR-YANİYÖR 	Sistem kartı hatası	<ol style="list-style-type: none"> 1. İşlemciyi çıkartıp tekrar takın. 2. Sistem kartını değiştirin. 3. İşlemciyi değiştirin.
YANIP SÖNÜYÖR-YANİYÖR-YANIP SÖNÜYÖR 	LCD Paneli Hatası	<ol style="list-style-type: none"> 1. LCD kablosunu çıkartıp tekrar takın. 2. LCD panelini değiştirin. 3. Ekran kartı/sistem kartını değiştirin.
KAPALI-YANIP SÖNÜYÖR-KAPALI 	Bellek uyum hatası	<ol style="list-style-type: none"> 1. Uyumlu bellek modülleri takın. 2. İki modül takılıysa birini çıkarın ve test edin. Diğer modülü aynı yuvada deneyin ve test edin. Diğer yuvayı her iki modülle de test edin. 3. Belleği değiştirin. 4. Sistem kartını değiştirin.
YANİYÖR-YANIP SÖNÜYÖR-YANİYÖR 	Bellek algılandı fakat hatalar oluştu	<ol style="list-style-type: none"> 1. Belleği çıkartıp tekrar takın. 2. Eğer iki bellek takılıysa birini çıkarın ve test edin. Diğer modülü aynı yuvada deneyin ve test edin. Diğer yuvayı her iki modülle de test edin. 3. Belleği değiştirin. 4. Sistem kartını değiştirin.
KAPALI-YANIP SÖNÜYÖR-YANIP SÖNÜYÖR 	Modem Hatası	<ol style="list-style-type: none"> 1. Modemi çıkartıp tekrar takın. 2. Modemi değiştirin. 3. Sistem kartını değiştirin.
YANIP SÖNÜYÖR-YANIP SÖNÜYÖR-YANIP SÖNÜYÖR 	Sistem kartı hatası	<ol style="list-style-type: none"> 1. Sistem kartını değiştirin.
YANIP SÖNÜYÖR-YANIP SÖNÜYÖR-KAPALI 	Option ROM Hatası	<ol style="list-style-type: none"> 1. Aygıtı çıkartıp tekrar takın. 2. Aygıtı değiştirin. 3. Sistem kartını değiştirin.
KAPALI-YANİYÖR-KAPALI 	Depolama aygıtı hatası	<ol style="list-style-type: none"> 1. Sabit sürücü ve optik sürücüyü çıkartıp tekrar takın. 2. Bilgisayarı sadece sabit sürücüyle ve sadece optik sürücüyle test edin. 3. Hataya sebep olan aygıtı değiştirin. 4. Sistem kartını değiştirin.
YANIP SÖNÜYÖR-YANIP SÖNÜYÖR-YANİYÖR 	Ekran kartı hatası	<ol style="list-style-type: none"> 1. Sistem kartını değiştirin.

[İçerik Sayfasına Dön](#)

Parçaları Ekleme ve Değişirme

Dell™ Latitude™ 2100 Servis El Kitabı

- [Pil](#)
- [Erişim Paneli](#)
- [Düğme Pil](#)
- [Isı Emici](#)
- [Sabit Sürücü Dirseği](#)
- [Ekran Çerçevesi](#)
- [Ekran Paneli](#)
- [Ekran Dirsekleri](#)
- [Güç Kablosu](#)
- [Menteşe Kapağı](#)
- [Klavve](#)
- [Bellek](#)
- [WLAN Kartı](#)
- [Sabit Sürücü](#)
- [Ekran Aksanı](#)
- [Ekran LED Kartı](#)
- [Ekran Kablosu](#)
- [Ekran Mentşeleri](#)
- [Sistem Kartı](#)
- [Bluetooth® Kablosuz Teknolojisi Bulunan Dahili Kart](#)

[İçerik Sayfasına Dön](#)

[İçerik Sayfasına Dön](#)

Parolalar

Dell™ Latitude™ 2100 Servis El Kitabı

- [Sistem Parolası Kullanma](#)
- [Yönetici Parolası Kullanma](#)
- [Sabit Sürücü Parolası](#)

Parolalar fabrikada etkinleştirilmezler. Bir parola belirlemek istiyorsanız bu fonksiyonu Sistem Kurulumunda etkinleştirmeniz gerekir. Parolanızı unutursanız, bilgisayarınızdan parolanın nasıl kaldırılacağı ile ilgili olarak www.support.dell.com adresinden araştırma yapabilirsiniz.

Sistem parolası, yönetici parolası ve sabit sürücü parolası başta olmak üzere her biri farklı yöntemler kullanarak bilgisayarınıza yetkisiz erişimin önüne geçer. Aşağıdaki tablo bilgisayarınızda bulunan parola çeşitlerini ve özelliklerini ifade eder.

Parola Çeşidi	Özellikler
Sistem	Bilgisayarınızı yetkisiz erişimlere karşı korur.
Yönetici	Onarım ve tekrar yapılandırma amacıyla sistem yöneticilerinin veya servis teknisyenlerinin bilgisayarınıza erişmelerini sağlar. Sistem parolasının bilgisayarınıza erişimi kısıtlaması gibi Sistem Kurulumuna erişimi kısıtlamanıza imkan tanır. Bilgisayarınızı yetkisiz erişime karşı korumak amacıyla sistem parolası yerine kullanılabilir.
Sabit sürücü	Dahili veya harici (herhangi bir harici sabit sürücü kullanılıyorsa) sabit sürücünüzde bulunan verileri yetkisiz erişime karşı korumanıza imkan tanır.


Parolalar, bilgisayarınızdaki veya sabit diskinizdeki veriler için yüksek düzeyde güvenlik sağlar. Ancak parolalar mutlak güvenlik sağlamaz. Daha fazla güvenliğe ihtiyaç duyuyorsanız şifreleme özelliklerine sahip olan akıllı kartlar, veri şifreleme programları veya PC Kart cihazları gibi ek koruma yöntemlerine başvurun.

Sistem Parolası Kullanma

Sistem parolası bilgisayarınızı yetkisiz erişimlere karşı korumanıza imkan tanır. Bir sistem parolası atadıktan sonra, bilgisayarınızı her açışınızda bu parolayı girmeniz gerekir. Bilgisayarınızı her açışınızda aşağıdaki mesaj görüntülenir:

Please type in the system or administrator password and press <Enter>
(Lütfen sistem veya yönetici parolasını girin ve <Enter> tuşuna basın).

Devam etmek için, parolanızı girin (sekiz karakterden uzun olmamalıdır). 2 dakika içinde bir parola girmezseniz, bilgisayarınız önceki çalışma durumuna döner.


 **NOT:** Yönetici parolasını devre dışı bırakırsanız, sistem parolası da devre dışı kalır.


Bir yönetici parolası atadıysanız, bu parolayı sistem parolası yerine kullanabilirsiniz. Bilgisayar belirli olarak yönetici parolası girmenizi istemez.

Yönetici Parolası Kullanma

Yönetici parolası, sistem yöneticilerinin veya servis teknisyenlerinin onarım veya tekrar yapılandırma amacıyla bilgisayarlara erişebilmeleri amacıyla tasarlanmıştır. Yöneticiler veya teknisyenler sistem parolası atayabilmelerine imkan tanıyabilmek amacıyla bilgisayarlar grubu için aynı yönetici parolasını atayabilirler.

Bir yönetici parolası atadığınızda, **Configure Setup** (Kurulumu Yapılandır) seçeneği Sistem Kurulumu içerisinde kullanılabilir hale gelir. **Configure Setup** (Kurulumu Yapılandır) seçeneği sistem parolasının bilgisayara erişimi kısıtlaması gibi Sistem Kurulumuna erişimi kısıtlayabilmelerine imkan tanır. Sistem parolası yerine yönetici parolası kullanılabilir. Sistem parolasını ne zaman girmeniz istenirse istensin, yönetici parolasını girebilirsiniz.

 **NOT:** Yönetici parolasını devre dışı bırakırsanız, sistem parolası da devre dışı kalır.

 **NOT:** Yönetici parolası bilgisayara erişim sağlar, ancak sabit sürücüye bir parola atanması durumunda sabit sürücüye erişim sağlamaz.

Sabit Sürücü Parolası

Sabit sürücü parolası sabit sürücünüzde bulunan veriye yetkisiz erişime karşı koruma sağlar. Ayrıca, harici sabit sürücünüz (eğer kullanılıyorsa) için de birinci sabit sürücünüz için koymuş olduğunuz parola ile aynı veya farklı bir parolayı atayabilirsiniz.

Bir sabit sürücü parolası atadıktan sonra, bilgisayarı her açışınızda ve bilgisayarı Bekleme modundan normal çalışma moduna her geri yüklediğinizde bu parolayı girmeniz gerekir. Sabit sürücü parolası etkinleştirildiyse, bilgisayarı her açışınızda şu mesaj görüntülenir:

Hard-disk #*****-****, the system Primary HDD, is protected by
a password authentication system (*****-**** Sabit Sürücüsü,
Birincil Sistem Sabit Sürücüsü parola yetkilendirme sistemi ile korunmaktadır.
Doğru parola olmadan bu sabit sürücü üzerinde bulunan veriye erişemezsiniz.
Lütfen sabit sürücü parolasını girin ve <Enter> tuşuna basın.

Devam etmek için, parolanızı girin (sekiz karakterden uzun olmamalıdır). Bilgisayarı önceki çalışma konumuna döndürmek için <Esc> tuşuna basın. 2 dakika içinde bir parola girmezseniz, bilgisayar önceki çalışma durumuna döner.


Yanlış parola girmeniz halinde, şu mesaj görüntülenir:

Invalid password
[Press Enter to retry]

(Geçersiz Parola [Tekrar denemek için Enter tuşuna basın])

Üç denemede doğru parolayı girmezseniz, System Setup'da (Sistem Kurulumu) **Boot First Device** (İlk Cihazdan Yükle) seçeneği farklı bir cihazdan ön yüklemeye izin verecek şekilde ayarlandıysa bilgisayar farklı bir cihazdan ön yüklemeye çalışır. **Boot First Device** (İlk Cihazdan Yükle) seçeneği farklı bir cihazdan ön yüklemeye izin verecek şekilde ayarlanmadıysa, bilgisayar açmış olduğunuz zamanki işletim durumuna geri döner.

Sabit sürücü parolası, harici sabit sürücü parolası ve sistem parolası aynıysa, bilgisayar sadece sistem parolasını girmeniz ister. Sabit sürücü parolası sistem parolasından farklıysa, bilgisayar sizden her iki parolayı da ister. İki farklı parola daha iyi güvenlik sağlar.

 **NOT:** Yönetici parolası bilgisayara erişim sağlar ancak bir sabit sürücü parolası ile korunan sabit sürücüye erişim sağlamaz.

[İçerik Sayfasına Dön](#)

[İçerik Sayfasına Dön](#)

Teknik Özellikler

Dell™ Latitude™ 2100 Servis El Kitabı

- İşlemci
- Secure Digital (SD) Bellek Kartı Okuyucu
- Bellek
- İletişim
- Ses
- Klavye
- Pil
- Fiziksel
- Sistem Bilgileri
- Bağlantı Noktaları ve Konektörler
- Görüntü
- Ekran
- Dokunmatik Yüzey
- Kamera
- AC Adaptörü
- Çevre

NOT: Hizmetler bölgeye göre değişebilir. Bilgisayarınızın yapılandırması hakkında daha fazla bilgi için **Başlat**'ı, (veya Windows® XP'de → **Start**'ı (Başlat) tıklatın) **Yardım ve Destek**'i tıklatın ve ardından bilgisayarınız hakkında bilgileri görüntüleme seçeneğini belirleyin.

İşlemci	
İşlemci türü	Intel® Atom™ N270
CPU hızı	1.60 GHz
Veriyolu hızı	533 MHz
L1 önbellek	32 KB
L2 önbellek	512 KB

Sistem Bilgileri	
Sistem yonga kümesi seti	Intel 94GSE yonga seti
Veriyolu genişliği	64 bit
DRAM veriyolu genişliği	64 bit
İşlemci adresi veri yolu genişliği	36 bit
Flash EPROM	SPI 32 Mbit

Güvenli Dijital (SD) Bellek Kartı Okuyucu	
Desteklenen kartlar	SD, SDIO, SD HC, Mini SD (adaptörlü)

Bellek	
Bellek modülü konektörleri	iki SODIMM yuvası
Bellek modülü kapasiteleri	1 GB, 2 GB
Bellek türü	DDR2 800 MHz; sadece ECC olmayan bellek
Minimum bellek	1024 MB
Maksimum bellek	2048 MB

Bağlantı Noktaları ve Konektörler	
Ses	mikrofon ve stereo kulaklık/hoparlör konektörü
Ağ adaptörü	RJ 45 konektörü
USB	üç adet 4 pimli USB 2.0 uyumlu konektör
Görüntü	VGA

İletişim	
Modem	harici (isteğe bağlı)
Ağ adaptörü	Sistem kartında 10/100/1000 Ethernet LAN
Kablosuz	WLAN yarı Mini-Kart, WPAN Bluetooth® kablosuz

teknoloji

Görüntü	
Görüntü türü	tümleşik
Görüntü denetleyicisi	Intel Extreme
Veriyolu	tümleşik
Video çıkışı	video konektörü
Görüntü belleği	maks. 128 MB paylaşımlı video bellek

Ses	
Ses türü	çift kanallı yüksek tanımlı ses codec'i
Ses denetleyicisi	Realtek ALC272
Stereo dönüşüm	24-Bit (stereo dijitalden analoğa) 24-Bit (stereo analogdan dijitale)
Arabirimler:	
Dahili	yüksek tanımlı ses
Harici	mikrofon giriş konektörü, stereo kulaklık/hoparlör mini-konektörü
Hoparlörler	iki adet 1 watt, 4 ohm hoparlör
Dahili hoparlör yükselticisi	Kanal 1 Watt'tan 4 ohm'a
Dahili mikrofon	tek dijital mikrofon
Ses seviyesi denetimleri	ses denetimi düğmeleri

Ekran	
Tür (etkin matris TFT)	WSVGA veya WSGA dokunmatik ekran
Aktif alan X/Y	303,74 x 189,84 mm
Boyutlar:	
Yükseklik	125,28 mm (4,93 inç)
Genişlik	222,72 mm (8,76 inç)
Maksimum Çözünürlük	1024 x 576
Çalışma açısı	0° (kapalı) ila 135°
Yenileme hızı	60 Hz
Görüntü açıları:	
Yatay	40/40°
Dikey	10/30°
Piksel derecesi (WSVGA)	0,2175

Klavye	
Tuş sayısı	84 (ABD ve Birleşik Krallık); 85 (Brezilya); 87 (Japonya)
Düzen	QWERTY/AZERTY/Kanji

Dokunmatik Yüzey	
X/Y konumu çözünürlüğü (grafik tablo modu)	240 CPI
Boyut:	
Genişlik	61,8-mm (2,4-inç) sensör-etkinlik alanı
Yükseklik	34,9-mm (1,37-inç) dikdörtgen

Kamera (isteğe bağlı)	
Çözünürlük	640 x 480 piksel (VGA)

Pil	
Tür	3-hücreli: 35 Whr 6-hücreli: 56 Whr
Boyutlar:	
Derinlik	
3-hücreli lityum-iyon pil	40,5 mm (1,57 inç)
6 hücreli lityum iyon pil	48,1 mm (1,89 inç)
Yükseklik	
3-hücreli lityum-iyon pil	23,2 mm (0,91 inç)
6 hücreli lityum iyon pil	42,5 mm (1,67 inç)
Genişlik	
3-hücreli lityum-iyon pil	204 mm (8,03 inç)
6 hücreli lityum iyon pil	204 mm (8,03 inç)
Ağırlık	
3-hücreli lityum-iyon pil	0,21 kg (0,41 lbs)
6 hücreli lityum iyon pil	0,35 kg (0,77 lbs)
Voltaj	
3-hücreli lityum-iyon pil	14,8 VDC
6 hücreli lityum iyon pil	11,1 VDC
6 hücreli lityum iyon pil için şarj olma süresi (yaklaşık)	
Bilgisayar kapalı	%80 kapasiteye yaklaşık 1 saatte %100 kapasiteye yaklaşık 2 saatte
Kullanım ömrü (yaklaşık)	
	1 yıl
Sıcaklık aralığı	
Çalışma	0° - 40°C (32° - 104°F)
Depolama	-10° ile 65°C (-14° ile 149°F) arası
Düğme pil	
	CR-2032

AC Adaptörü	
Tür	65 Watt
Giriş voltajı	100-240 VAC
Giriş akımı (maksimum)	1,5 A
Giriş frekansı	50-60 Hz
Çıkış akımı	4,34 A (4 saniyelik darbede maksimum) 3,34 A (sürekli)
Çıkış gücü	65 Watt
Dereceli çıkış voltajı	19.5 ±1.0 VDC
Sıcaklık aralığı:	
Çalışma	0° - 35°C (32° - 95°F)
Depolama	-30° ila 65°C (-22° ila 149°F)

Fiziksel	
Yükseklik:	
3-hücreli	39,9-41,5 mm (1,57-1,63 inç)
6-hücreli	59,15-60,75 mm (2,32-2,39 inç)
Genişlik (3- ve 6-hücreli)	
	265 mm (10,4 inç)
Derinlik:	
3-hücreli	187 mm (7,36 inç)
6-hücreli	194,63 mm (7,66 inç)
Ağırlık (yaklaşık):	
3-hücreli	1,42 kg (3,13 lbs)
6-hücreli	1,57 kg (3,47 lbs)

Çevre	
Sıcaklık aralığı:	
Çalışma	0° ila 35°C (32° ila 95°F)

Depolama	-40° -40° - 65°C (-40° - 149°F)
Bağıl nem (en yüksek):	
Çalışma	%10 - %90 (yoğuşmasız)
Depolama	%5 - %95 (yoğuşmasız)
En yüksek titreşim (kullanıcı ortamını uyaran rasgele titreşim bandı kullanılarak):	
Çalışma	0,66 GRMS
Depolama	1,3 GRMS
En yüksek şok (sürücü başlığı durdurulmuş konumdayken ve 2 ms yarım sinüs darbesi ile hesaplanmıştır):	
Çalışma	140 G
Depolama	163 G
Havadan geçen madde düzeyi	ANSI/ISA-S71.04-1985 ile tanımlanan biçimde G2 veya düşük

[İçerik Sayfasına Dön](#)

[İçerik Sayfasına Dön](#)

Pil

Dell™ Latitude™ 2100 Servis El Kitabı

⚠ UYARI: Bilgisayarınızın içindeki parçalar üzerinde çalışmadan önce, bilgisayarınızla birlikte verilen güvenlik bilgilerini okuyun. Ek güvenlik en iyi uygulama bilgileri için www.dell.com/regulatory_compliance adresindeki Regulatory Compliance (Yasal Uygunluk) Ana Sayfasına bakın.

Pili Çıkarma



NOT: Aşağıdaki resimleri görebilmeniz için Adobe.com adresinden Adobe Flash Player'ı yüklemeniz gerekebilir.

1. [Bilgisayarınızda Çalışmaya Başlamadan Önce](#) bölümündeki prosedürleri uygulayın.
2. Pil serbest bırakma mandallarını kaydırarak açık konuma getirin.
3. Bilgisayardan pili çıkarın.



[İçerik Sayfasına Dön](#)

[İçerik Sayfasına Dön](#)

Klavye

Dell™ Latitude™ 2100 Servis El Kitabı

UYARI: Bilgisayarınızın içindeki parçalar üzerinde çalışmadan önce, bilgisayarınızla birlikte verilen güvenlik bilgilerini okuyun. Ek güvenlik en iyi uygulama bilgileri için www.dell.com/regulatory_compliance adresindeki Regulatory Compliance (Yasal Uygunluk) Ana Sayfasına bakın.



NOT: Aşağıdaki resimleri görebilmeniz için Adobe.com adresinden Adobe Flash Player'ı yüklemeniz gerekebilir.

Klavyeyi Çıkarma

1. [Bilgisayarınızda Çalışmaya Başlamadan Önce](#) bölümündeki prosedürleri uygulayın.
2. Bilgisayardan [pili](#) çıkarın.
3. İki klavye vidasını sökün.
4. Ekranı 145-derecelik bir açıda açın ve bilgisayarınızı kenarı üzerine bir çalışma yüzeyi üzerine yerleştirin.
5. Vida deliğinden içeriye plastik bir çubuk sokun.
6. Bilgisayarı çalışma yüzeyi üzerine düz bir şekilde yatırın.
7. Klavyenin sol üst köşesinden başlayarak, klavyeyi bilgisayardan ayırın.
8. Klavyenin tersini çevirin.
9. Klavye veri kablosu klipsini açın.
10. Klavye veri kablosunu çıkarın.
11. Bilgisayardan klavyeyi çıkarın.

[İçerik Sayfasına Dön](#)

[İçerik Sayfasına Dön](#)

Erişim Paneli

Dell™ Latitude™ 2100 Servis El Kitabı

⚠ UYARI: Bilgisayarınızın içindeki parçalar üzerinde çalışmadan önce, bilgisayarınızla birlikte verilen güvenlik bilgilerini okuyun. Ek güvenlik en iyi uygulama bilgileri için www.dell.com/regulatory_compliance adresindeki Regulatory Compliance (Yasal Uygunluk) Ana Sayfasına bakın.

Erişim Panelini Çıkarma



⚠ NOT: Aşağıdaki resimleri görebilmeniz için Adobe.com adresinden Adobe Flash Player'ı yüklemeniz gerekebilir.

1. [Bilgisayarınızda Çalışmaya Başlamadan Önce](#) bölümündeki prosedürleri uygulayın.
2. Bilgisayardan [pili](#) çıkarın.
3. Bilgisayardan [klavyeyi](#) çıkarın.
4. Üç erişim panel vidasını bilgisayardan çıkarın.
5. Ekranı kapatın ve bilgisayarı ters çevirin.
6. Dört erişim paneli vidasını çıkarın.
7. Dikkatlice erişim panelinin arka köşesini avuç içi dayanağı plastiğinden ayırın.
8. Bir çubuk veya düz uçlu tornavida kullanarak, erişim panelinin arka ucunu bilgisayara sabitleyen plastik klipsleri sökün.
9. Bilgisayarın ön ucu boyunca bulunan plastik klipsleri sökmeye dikkat ederek erişim panelini çıkarın.



[İçerik Sayfasına Dön](#)

[İçerik Sayfasına Dön](#)

Bellek

Dell™ Latitude™ 2100 Servis El Kitabı

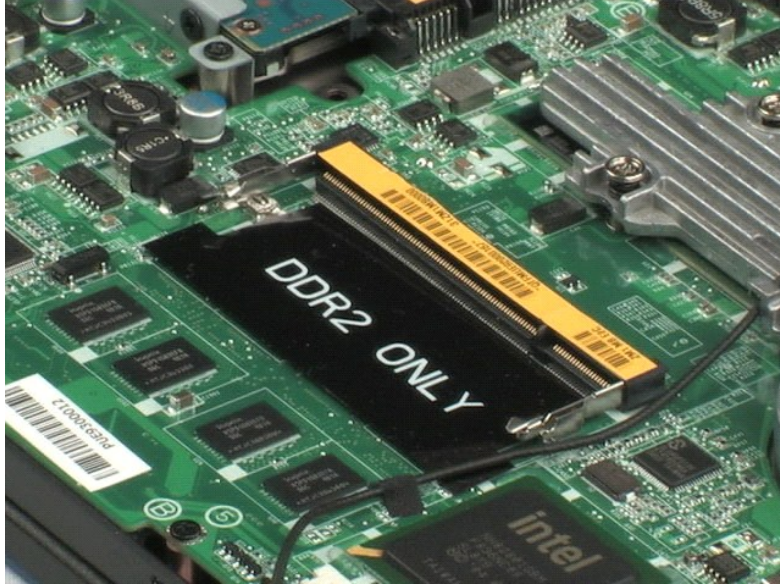
⚠ UYARI: Bilgisayarınızın içindeki parçalar üzerinde çalışmadan önce, bilgisayarınızla birlikte verilen güvenlik bilgilerini okuyun. Ek güvenlik en iyi uygulama bilgileri için www.dell.com/regulatory_compliance adresindeki Regulatory Compliance (Yasal Uygunluk) Ana Sayfasına bakın.



NOT: Aşağıdaki resimleri görebilmeniz için Adobe.com adresinden Adobe Flash Player'ı yüklemeniz gerekebilir.

1. [Bilgisayarınızda Çalışmaya Başlamadan Önce](#) bölümündeki prosedürleri uygulayın.
2. Bilgisayardan [pili](#) çıkarın.
3. Bilgisayardan [klavyeyi](#) çıkarın.
4. Bilgisayardan [crişim panelini](#) çıkarın.
5. Tutucu klipsleri yavaşça bellek modülünden uzağa doğru kaldırın.

6. Bellek modülünü bilgisayardan çıkarın.



[İçerik Sayfasına Dön](#)

[İçerik Sayfasına Dön](#)

Düğme Pil

Dell™ Latitude™ 2100 Servis El Kitabı

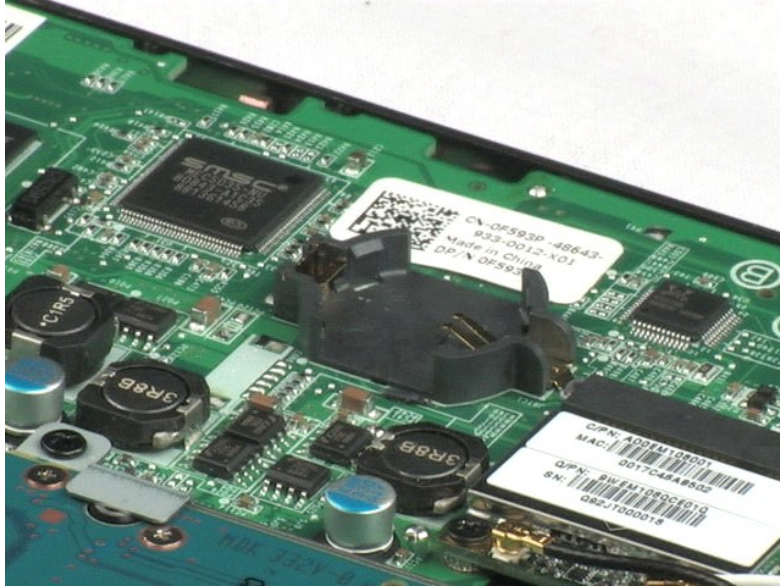
⚠ UYARI: Bilgisayarınızın içindeki parçalar üzerinde çalışmadan önce, bilgisayarınızla birlikte verilen güvenlik bilgilerini okuyun. Ek güvenlik en iyi uygulama bilgileri için www.dell.com/regulatory_compliance adresindeki Regulatory Compliance (Yasal Uygunluk) Ana Sayfasına bakın.

Düğme Pili Çıkarma



⚠ NOT: Aşağıdaki resimleri görebilmeniz için Adobe.com adresinden Adobe Flash Player'ı yüklemeniz gerekebilir.

1. [Bilgisayarınızda Çalışmaya Başlamadan Önce](#) bölümündeki prosedürleri uygulayın.
2. Bilgisayardan [pili](#) çıkarın.
3. Bilgisayardan [klavyeyi](#) çıkarın.
4. Bilgisayardan [erişim panelini](#) çıkarın.
5. Plastik bir çubuk kullanarak, düğme pilini yavaşça sistem kartı üzerinde bulunan yuvasından kaldırın.
6. Bilgisayardan düğme pili çıkarın.



[İçerik Sayfasına Dön](#)

[İçerik Sayfasına Dön](#)

Kablosuz Yerel Ağ (WLAN) Kartı

Dell™ Latitude™ 2100 Servis El Kitabı

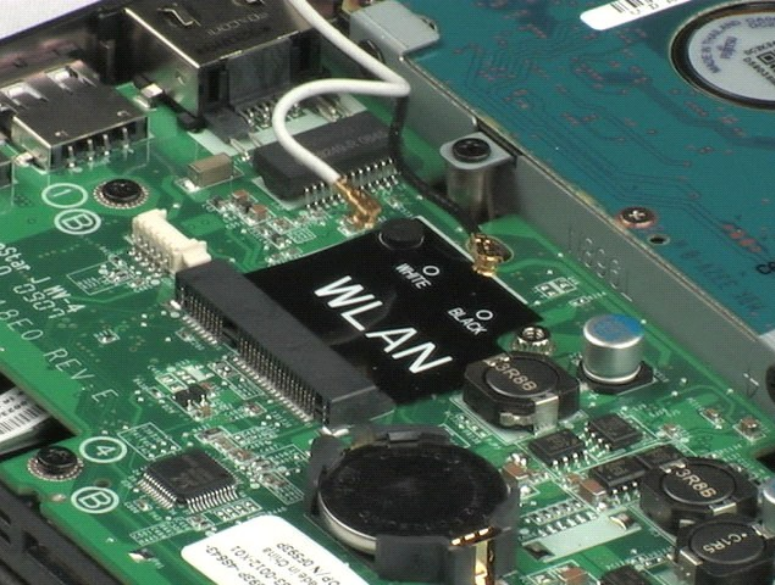
UYARI: Bilgisayarınızın içindeki parçalar üzerinde çalışmadan önce, bilgisayarınızla birlikte verilen güvenlik bilgilerini okuyun. Ek güvenlik en iyi uygulama bilgileri için www.dell.com/regulatory_compliance adresindeki Regulatory Compliance (Yasal Uygunluk) Ana Sayfasına bakın.

WLAN Kartını Çıkarma



NOT: Aşağıdaki resimleri görebilmeniz için Adobe.com adresinden Adobe Flash Player'ı yüklemeniz gerekebilir.

1. [Bilgisayarınızda Çalışmaya Başlamadan Önce](#) bölümündeki prosedürleri uygulayın.
2. Bilgisayardan [pili](#) çıkarın.
3. Bilgisayardan [klavyeyi](#) çıkarın.
4. Bilgisayardan [erişim panelini](#) çıkarın.
5. WLAN anten kablolarını karttan ayırın.
6. WLAN modülünü bilgisayara sabitleyen vidayı sökün.
7. WLAN modülünü bilgisayardan çıkarın.



[İçerik Sayfasına Dön](#)

[İçerik Sayfasına Dön](#)

Isı Emici

Dell™ Latitude™ 2100 Servis El Kitabı

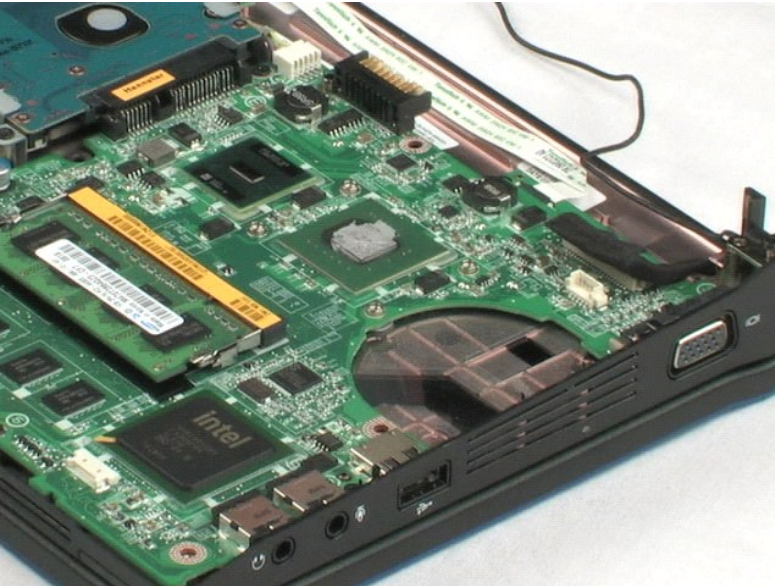
⚠ UYARI: Bilgisayarınızın içindeki parçalar üzerinde çalışmadan önce, bilgisayarınızla birlikte verilen güvenlik bilgilerini okuyun. Ek güvenlik en iyi uygulama bilgileri için www.dell.com/regulatory_compliance adresindeki Regulatory Compliance (Yasal Uygunluk) Ana Sayfasına bakın.

Isı Emiciyi Sökme



⚠ NOT: Aşağıdaki resimleri görebilmeniz için Adobe.com adresinden Adobe Flash Player'ı yüklemeniz gerekebilir.

1. [Bilgisayarınızda Çalışmaya Başlamadan Önce](#) bölümündeki prosedürleri uygulayın.
2. Bilgisayardan [pili](#) çıkarın.
3. Bilgisayardan [klavyeyi](#) çıkarın.
4. Bilgisayardan [erişim panelini](#) çıkarın.
5. Hoparlör kablosunu sökün ve kabloyu döşendiği yoldan çıkarın.
6. Sistem fanı güç kablosunu sistem kartından ayırın.
7. Isı emicisinin üzerindeki dört tutucu vidayı gevşetin.
8. Isı emiciyi yukarı kaldırın ve bilgisayardan çıkarın.



[İçerik Sayfasına Dön](#)

[İçerik Sayfasına Dön](#)

Sabit Sürücü

Dell™ Latitude™ 2100 Servis El Kitabı

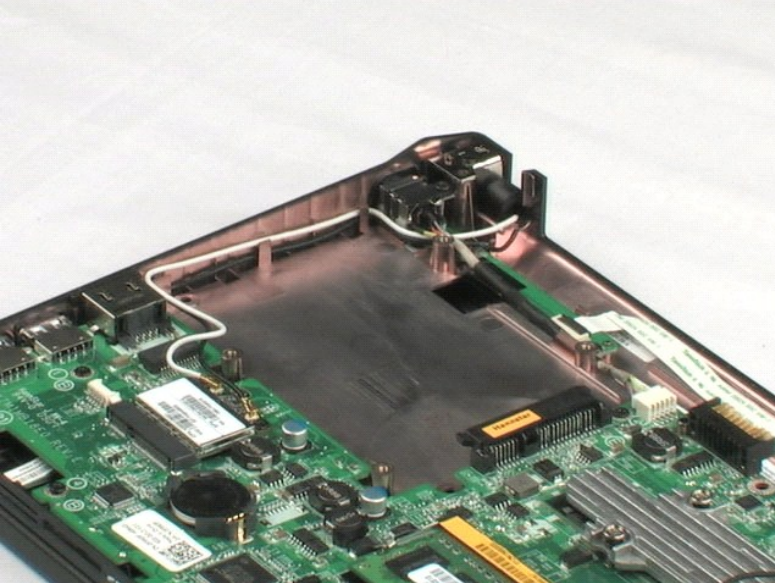
⚠ UYARI: Bilgisayarınızın içindeki parçalar üzerinde çalışmadan önce, bilgisayarınızla birlikte verilen güvenlik bilgilerini okuyun. Ek güvenlik en iyi uygulama bilgileri için www.dell.com/regulatory_compliance adresindeki Regulatory Compliance (Yasal Uygunluk) Ana Sayfasına bakın.

Sabit Sürücüyü Çıkarma



NOT: Aşağıdaki resimleri görebilmemiz için Adobe.com adresinden Adobe Flash Player'ı yüklememiz gerekebilir.

1. [Bilgisayarınızda Çalışmaya Başlamadan Önce](#) bölümündeki prosedürleri uygulayın.
2. Bilgisayardan [pili](#) çıkarın.
3. Bilgisayardan [klavyeyi](#) çıkarın.
4. Bilgisayardan [erişim panelini](#) çıkarın.
5. Sabit sürücüyü, bilgisayara sabitleyen dört vidayı çıkarın.
6. Sabit sürücüyü bilgisayarın yanına doğru kaydırın ve sabit sürücüyü sistem kartından ayırın.
7. Sabit sürücüyü yukarı kaldırın ve bilgisayardan çıkarın.



[İçerik Sayfasına Dön](#)

[İçerik Sayfasına Dön](#)

Sabit Sürücü Dirseği

Dell™ Latitude™ 2100 Servis El Kitabı

⚠ UYARI: Bilgisayarınızın içindeki parçalar üzerinde çalışmadan önce, bilgisayarınızla birlikte verilen güvenlik bilgilerini okuyun. Ek güvenlik en iyi uygulama bilgileri için www.dell.com/regulatory_compliance adresindeki Regulatory Compliance (Yasal Uygunluk) Ana Sayfasına bakın.

Sabit Sürücü Dirseğini Sökme



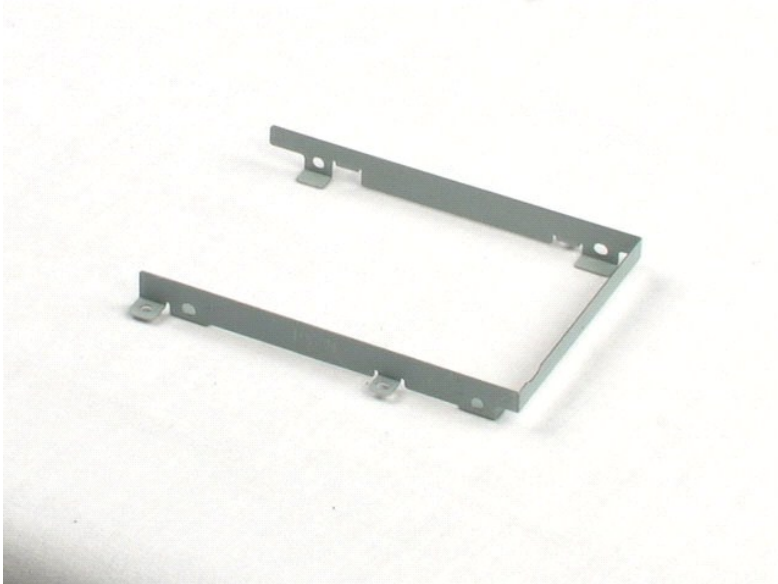
NOT: Aşağıdaki resimleri görebilmeniz için Adobe.com adresinden Adobe Flash Player'ı yüklemeniz gerekebilir.

1. [Bilgisayarınızda Çalışmaya Başlamadan Önce](#) bölümündeki prosedürleri uygulayın.
2. Bilgisayardan [pili](#) çıkarın.
3. Bilgisayardan [klavyeyi](#) çıkarın.
4. Bilgisayardan [erişim panelini](#) çıkarın.
5. Bilgisayardan [sabit sürücüyü](#) çıkarın.
6. Sabit sürücüyü dirseğin bir tarafında sabitleyen iki sabit sürücü dirseğini sökün.

7. Ters tarafta bulunan vidaları görmek için sabit sürücüyü döndürün.

8. Kalan sabit sürücü dirseği vidalarını sökün.

9. Sabit sürücüyü sabit sürücü dirseğinden çıkarın.



[İçerik Sayfasına Dön](#)

[İçerik Sayfasına Dön](#)

Ekran Aksamı

Dell™ Latitude™ 2100 Servis El Kitabı

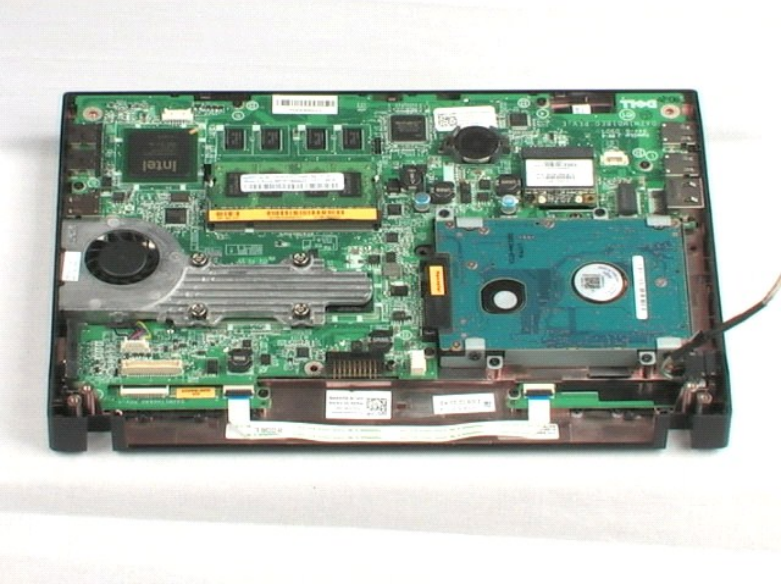
UYARI: Bilgisayarınızın içindeki parçalar üzerinde çalışmadan önce, bilgisayarınızla birlikte verilen güvenlik bilgilerini okuyun. Ek güvenlik en iyi uygulama bilgileri için www.dell.com/regulatory_compliance adresindeki Regulatory Compliance (Yasal Uygunluk) Ana Sayfasına bakın.

Ekran Aksamını Çıkarma



NOT: Aşağıdaki resimleri görebilmemiz için Adobe.com adresinden Adobe Flash Player'ı yüklememiz gerekebilir.

1. [Bilgisayarınızda Çalışmaya Başlamadan Önce](#) bölümündeki prosedürleri uygulayın.
2. Bilgisayardan [pili](#) çıkarın.
3. Bilgisayardan [klavyeyi](#) çıkarın.
4. Bilgisayardan [erişim panelini](#) çıkarın.
5. Hoparlör kablosunu sistem kartından sökün ve döşendiği yoldan çıkartın.
6. Ekran veri kablosunu sistem kartından çıkarın.
7. Sistem kartından DC güç kablosunu çıkarın.
8. Anten kablolarını WLAN kartından çıkarın ve kabloları döşendikleri yollardan sökün.
9. Bilgisayar tabanını düz bir alana koyarak, ekran aksamını açık konumuna doğru yönlendirin.
10. Ekran aksamını bilgisayara sabitleyen iki vidayı sökün.
11. Ekran aksamını bilgisayarın tabanına doğru kaydırın ve ardından ekran aksamını bilgisayardan kaldırın.



[İçerik Sayfasına Dön](#)

[İçerik Sayfasına Dön](#)

Ekran Çerçevesi

Dell™ Latitude™ 2100 Servis El Kitabı

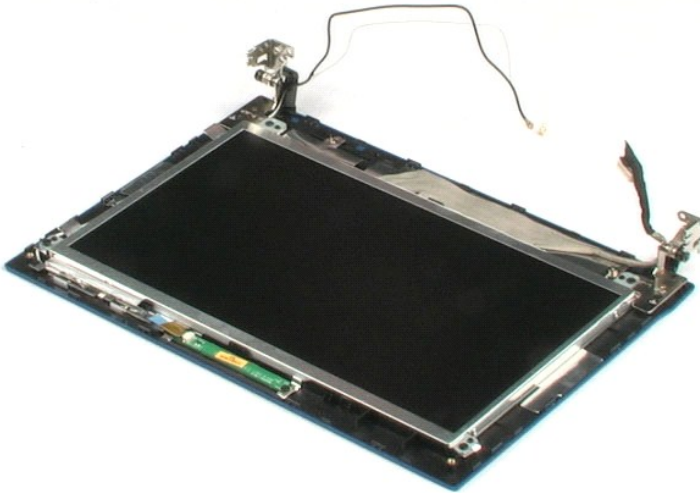
⚠ UYARI: Bilgisayarınızın içindeki parçalar üzerinde çalışmadan önce, bilgisayarınızla birlikte verilen güvenlik bilgilerini okuyun. Ek güvenlik en iyi uygulama bilgileri için www.dell.com/regulatory_compliance adresindeki Regulatory Compliance (Yasal Uygunluk) Ana Sayfasına bakın.

Ekran Çerçevesini Çıkarma



NOT: Aşağıdaki resimleri görebilmeniz için Adobe.com adresinden Adobe Flash Player'ı yüklemeniz gerekebilir.

1. [Bilgisayarınızda Çalışmaya Başlamadan Önce](#) bölümündeki prosedürleri uygulayın.
2. Bilgisayardan [pili](#) çıkarın.
3. Bilgisayardan [klavyeyi](#) çıkarın.
4. Bilgisayardan [erişim panelini](#) çıkarın.
5. Bilgisayardan [ekran aksamını](#) çıkarın.
6. Plastik bir çubuk kullanarak çerçeveyi kaldırın ve dört plastik vida kapağını sökün.
7. Çerçeveyi ekran aksamına sabitleyen dört vidayı sökün.
8. Ekran çerçevesinin üst kenarını kullanarak, dikkatlice ekran çerçevesi kenarını ekran aksamının ortasından kaldırın.
9. Ekran aksamından ekran çerçevesini çıkarın.



[İçerik Sayfasına Dön](#)

[İçerik Sayfasına Dön](#)

Ekran LED Kartı

Dell™ Latitude™ 2100 Servis El Kitabı

UYARI: Bilgisayarınızın içindeki parçalar üzerinde çalışmadan önce, bilgisayarınızla birlikte verilen güvenlik bilgilerini okuyun. Ek güvenlik en iyi uygulama bilgileri için www.dell.com/regulatory_compliance adresindeki Regulatory Compliance (Yasal Uygunluk) Ana Sayfasına bakın.

Ekran LED Kartının Çıkartılması

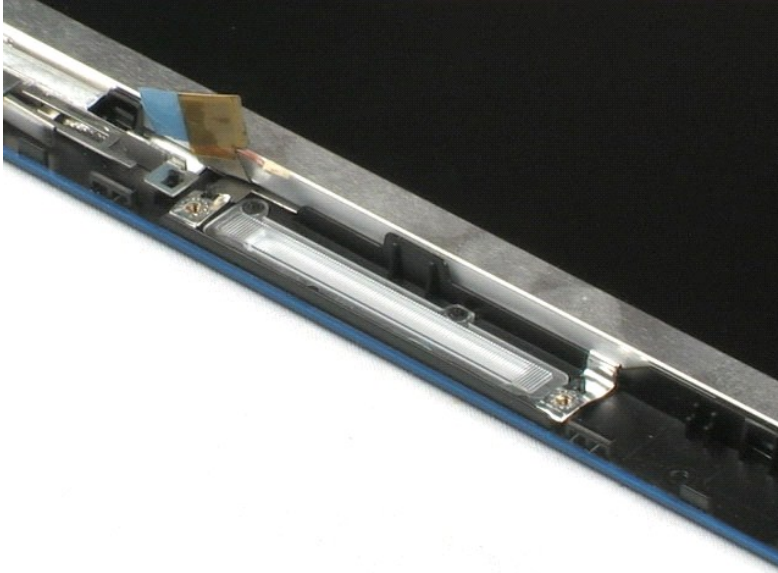


NOT: Aşağıdaki resimleri görebilmeniz için Adobe.com adresinden Adobe Flash Player'ı yüklemeniz gerekebilir.

1. [Bilgisayarınızda Çalışmaya Başlamadan Önce](#) bölümündeki prosedürleri uygulayın.
2. Bilgisayardan [pili](#) çıkarın.
3. Bilgisayardan [klavyeyi](#) çıkarın.
4. Bilgisayardan [erişim panelini](#) çıkarın.
5. Bilgisayardan [ekran aksamını](#) çıkarın.
6. Ekran aksamından [ekran çerçevesini](#) çıkarın.
7. Ekran LED kartı veri kablosunu ekran LED kartından çıkartın.

8. Ekran LED kartını ekran aksamına sabitleyen iki vidayı çıkartın.

9. Ekran LED kartını ekran aksamından çıkartın.



[İçerik Sayfasına Dön](#)

[İçerik Sayfasına Dön](#)

Ekran Paneli

Dell™ Latitude™ 2100 Servis El Kitabı

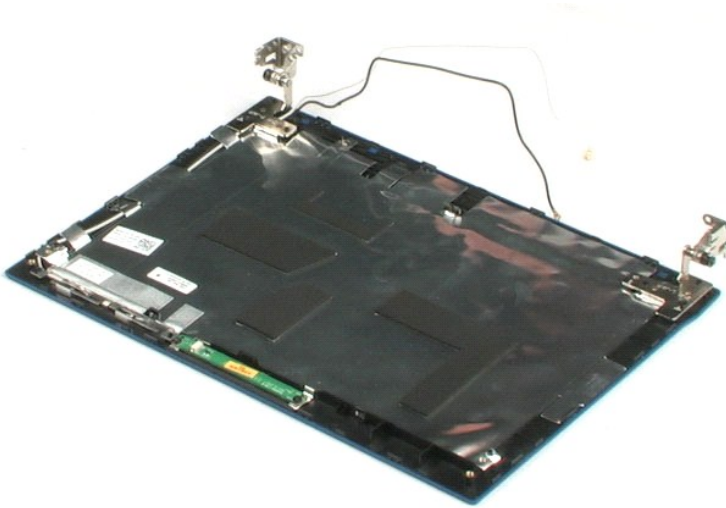
UYARI: Bilgisayarınızın içindeki parçalar üzerinde çalışmadan önce, bilgisayarınızla birlikte verilen güvenlik bilgilerini okuyun. Ek güvenlik en iyi uygulama bilgileri için www.dell.com/regulatory_compliance adresindeki Regulatory Compliance (Yasal Uygunluk) Ana Sayfasına bakın.

Ekran Panelini Çıkarma



NOT: Aşağıdaki resimleri görebilmeniz için Adobe.com adresinden Adobe Flash Player'ı yüklemeniz gerekebilir.

1. [Bilgisayarınızda Çalışmaya Başlamadan Önce](#) bölümündeki prosedürleri uygulayın.
2. Bilgisayardan [pili](#) çıkarın.
3. Bilgisayardan [klavyeyi](#) çıkarın.
4. Bilgisayardan [erişim panelini](#) çıkarın.
5. Bilgisayardan [ekran aksamını](#) çıkarın.
6. Ekran aksamından [ekran çerçevesini](#) çıkarın.
7. Ekran LED kartı veri kablosunu ekran LED kartından çıkartın.
8. Tutucu toplama vidasını gevşetin.
9. Ekran panelini ekran aksamına sabitleyen dört vidayı sökün.
10. Ekran panelini ekran aksamından sökün.



[İçerik Sayfasına Dön](#)

[İçerik Sayfasına Dön](#)

Ekran Kablosu

Dell™ Latitude™ 2100 Servis El Kitabı

⚠ UYARI: Bilgisayarınızın içindeki parçalar üzerinde çalışmadan önce, bilgisayarınızla birlikte verilen güvenlik bilgilerini okuyun. Ek güvenlik en iyi uygulama bilgileri için www.dell.com/regulatory_compliance adresindeki Regulatory Compliance (Yasal Uygunluk) Ana Sayfasına bakın.

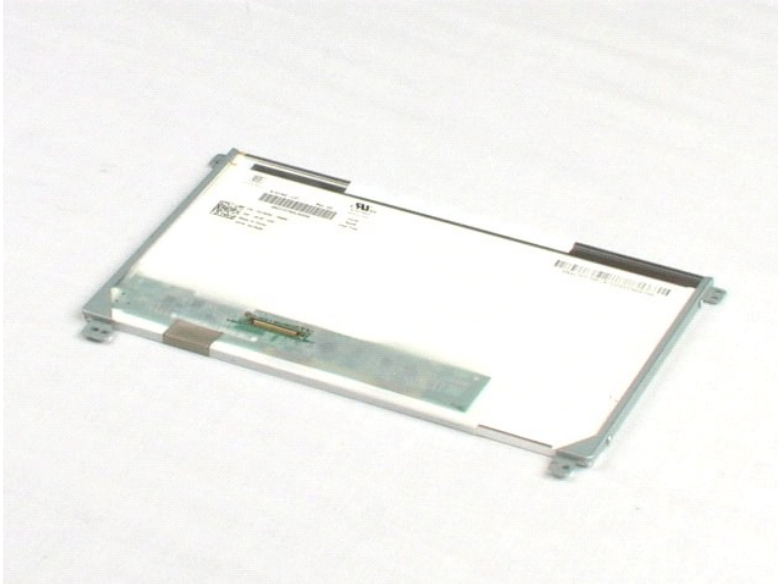
Ekran Kablosunu Çıkarma



NOT: Aşağıdaki resimleri görebilmemiz için Adobe.com adresinden Adobe Flash Player'ı yüklemeniz gerekebilir.

1. [Bilgisayarınızda Çalışmaya Başlamadan Önce](#) bölümündeki prosedürleri uygulayın.
2. Bilgisayardan [pili](#) çıkarın.
3. Bilgisayardan [klavyeyi](#) çıkarın.
4. Bilgisayardan [erişim panelini](#) çıkarın.
5. Bilgisayardan [ekran aksamını](#) çıkarın.
6. Ekran aksamından [ekran çerçevesini](#) çıkarın.
7. [Ekran panelini](#) ekran aksamından sökün.
8. Ekran veri kablosunu ekran paneline sabitleyen bandı yavaşça geriye doğru soyun.

9. Ekran veri kablosunu ekran panelinden sökün ve çıkarın.



[İçerik Sayfasına Dön](#)

[İçerik Sayfasına Dön](#)

Ekran Dirsekleri

Dell™ Latitude™ 2100 Servis El Kitabı

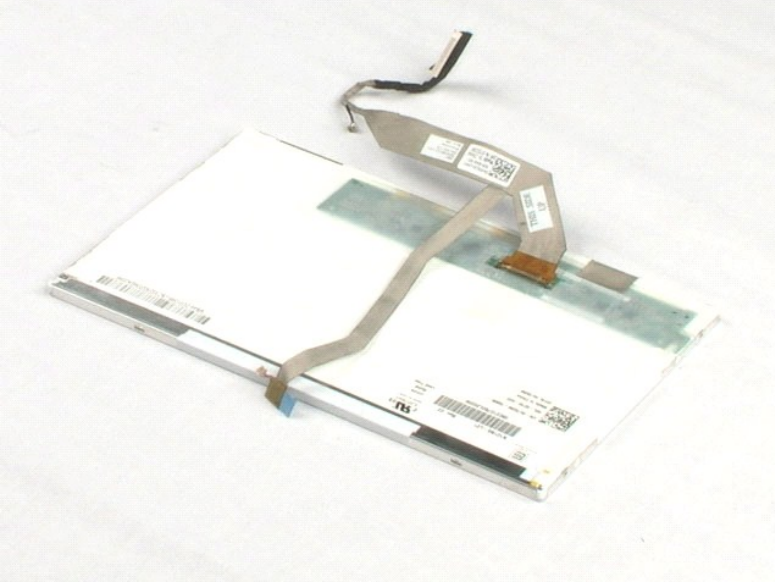
⚠ UYARI: Bilgisayarınızın içindeki parçalar üzerinde çalışmadan önce, bilgisayarınızla birlikte verilen güvenlik bilgilerini okuyun. Ek güvenlik en iyi uygulama bilgileri için www.dell.com/regulatory_compliance adresindeki Regulatory Compliance (Yasal Uygunluk) Ana Sayfasına bakın.

Ekran Dirseklerini Çıkarma



NOT: Aşağıdaki resimleri görebilmeniz için Adobe.com adresinden Adobe Flash Player'ı yüklemeniz gerekebilir.

1. [Bilgisayarınızda Çalışmaya Başlamadan Önce](#) bölümündeki prosedürleri uygulayın.
2. Bilgisayardan [pili](#) çıkarın.
3. Bilgisayardan [klavyeyi](#) çıkarın.
4. Bilgisayardan [erişim panelini](#) çıkarın.
5. Bilgisayardan [ekran aksamını](#) çıkarın.
6. Ekran aksamından [ekran çerçevesini](#) çıkarın.
7. [Ekran panelini](#) ekran aksamından sökün.
8. Ekran dirseğini ekran panelinin bir yüzüne sabitleyen iki vidayı sökün.
9. Ekran dirseğini ekran panelinden sökün.
10. İkinci dirseğe erişmek için ekran panelini döndürün.
11. Ekran dirseğini ekran panelinin diğer yüzüne sabitleyen iki vidayı sökün.
12. İkinci ekran dirseğini ekran panelinden sökün.



[İçerik Sayfasına Dön](#)

[İçerik Sayfasına Dön](#)

Sistem Kartı

Dell™ Latitude™ 2100 Servis El Kitabı

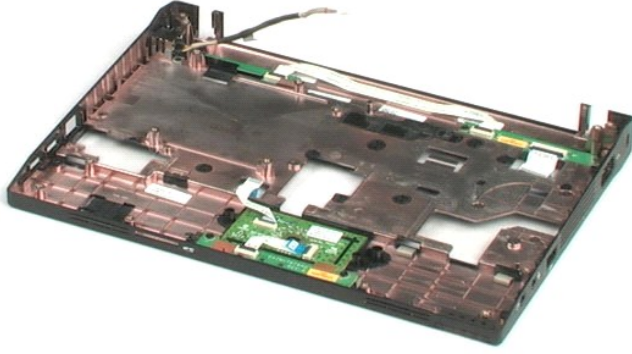
UYARI: Bilgisayarınızın içindeki parçalar üzerinde çalışmadan önce, bilgisayarınızla birlikte verilen güvenlik bilgilerini okuyun. Ek güvenlik en iyi uygulama bilgileri için www.dell.com/regulatory_compliance adresindeki Regulatory Compliance (Yasal Uygunluk) Ana Sayfasına bakın.

Sistem Kartını Çıkarma



NOT: Aşağıdaki resimleri görebilmeniz için Adobe.com adresinden Adobe Flash Player'ı yüklemeniz gerekebilir.

1. [Bilgisayarınızda Çalışmaya Başlamadan Önce](#) bölümündeki prosedürleri uygulayın.
2. Bilgisayardan [pili](#) çıkarın.
3. Bilgisayardan [klavyeyi](#) çıkarın.
4. Bilgisayardan [erişim panelini](#) çıkarın.
5. Bilgisayardan [ekran aksamını](#) çıkarın.
6. Dokunmatik yüzey kablosunu sistem kartına sabitleyen klipsi açın.
7. Dokunmatik yüzey kablosunu sistem kartından çıkarın.
8. Düğme kart veri kablosunu sistem kartına sabitleyen klipsi açın.
9. Düğme kart veri kablosunu sistem kartından sökün.
10. Bilgisayarı ters çevirin.
11. Sistem kartını bilgisayar kasasına sabitleyen altı vidayı sökün.
12. Sistem kartında USB bağlantı noktalarının takılı olduğu yüzü belirleyin, ardından sistem kartının bu yüzünü kasadan kaldırın. Sonra, sistem kartını kasadan sökün ve düz ve temiz bir yüzeye bırakın.



[İçerik Sayfasına Dön](#)

[İçerik Sayfasına Dön](#)

Güç Kablosu

Dell™ Latitude™ 2100 Servis El Kitabı

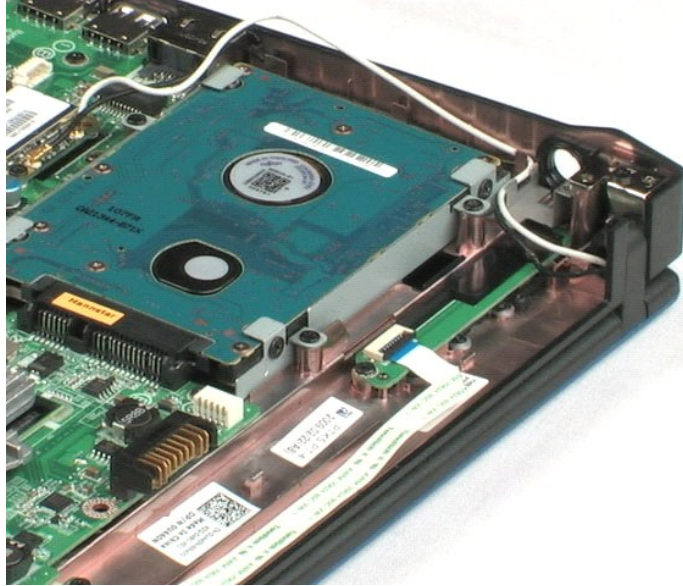
⚠ UYARI: Bilgisayarınızın içindeki parçalar üzerinde çalışmadan önce, bilgisayarınızla birlikte verilen güvenlik bilgilerini okuyun. Ek güvenlik en iyi uygulama bilgileri için www.dell.com/regulatory_compliance adresindeki Regulatory Compliance (Yasal Uygunluk) Ana Sayfasına bakın.

DC Güç Kablosunu Çıkarma



NOT: Aşağıdaki resimleri görebilmeniz için Adobe.com adresinden Adobe Flash Player'ı yüklemeniz gerekebilir.

1. [Bilgisayarınızda Çalışmaya Başlamadan Önce](#) bölümündeki prosedürleri uygulayın.
2. Bilgisayardan [pili](#) çıkarın.
3. Bilgisayardan [klavyeyi](#) çıkarın.
4. Bilgisayardan [erişim panelini](#) çıkarın.
5. Sistem kartından DC güç kablosunu çıkarın.
6. DC güç kablosu konektörünü sistem kartına sabitleyen vidayı sökün.
7. DC güç kablosunu yükseltin ve bilgisayardan çıkarın.



[İçerik Sayfasına Dön](#)

[İçerik Sayfasına Dön](#)

Bluetooth® Kablosuz Teknolojisi Bulunan Dahili Kart

Dell™ Latitude™ 2100 Servis El Kitabı

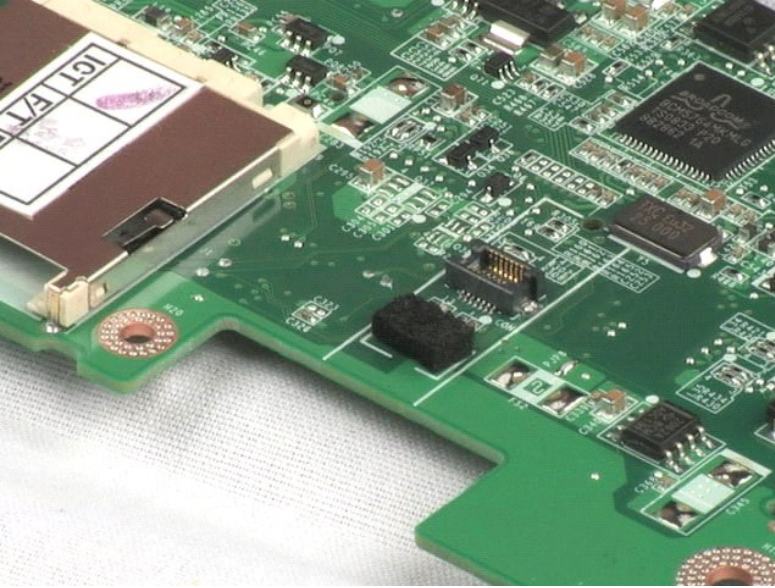
UYARI: Bilgisayarınızın içindeki parçalar üzerinde çalışmadan önce, bilgisayarınızla birlikte verilen güvenlik bilgilerini okuyun. Ek güvenlik en iyi uygulama bilgileri için www.dell.com/regulatory_compliance adresindeki Regulatory Compliance (Yasal Uygunluk) Ana Sayfasına bakın.

Bluetooth Kartını Çıkarma



NOT: Aşağıdaki resimleri görebilmemiz için Adobe.com adresinden Adobe Flash Player'ı yüklememiz gerekebilir.

1. [Bilgisayarınızda Çalışmaya Başlamadan Önce](#) bölümündeki prosedürleri uygulayın.
2. Bilgisayardan [pili](#) çıkarın.
3. Bilgisayardan [klavyeyi](#) çıkarın.
4. Bilgisayardan [erişim panelini](#) çıkarın.
5. Bilgisayardan [ekran aksamını](#) çıkarın.
6. Bilgisayardan [sistem kartını](#) çıkarın.
7. Bluetooth modülünü kenarlarından tutun, modülü yuvasından çıkartmak için havaya kaldırın ve ardından Bluetooth modülünü bilgisayardan çıkarın.



[İçerik Sayfasına Dön](#)

[İçerik Sayfasına Dön](#)

Ekran Mentеше Kapağı

Dell™ Latitude™ 2100 Servis El Kitabı

UYARI: Bilgisayarınızın içindeki parçalar üzerinde çalışmadan önce, bilgisayarınızla birlikte verilen güvenlik bilgilerini okuyun. Ek güvenlik en iyi uygulama bilgileri için www.dell.com/regulatory_compliance adresindeki Regulatory Compliance (Yasal Uygunluk) Ana Sayfasına bakın.

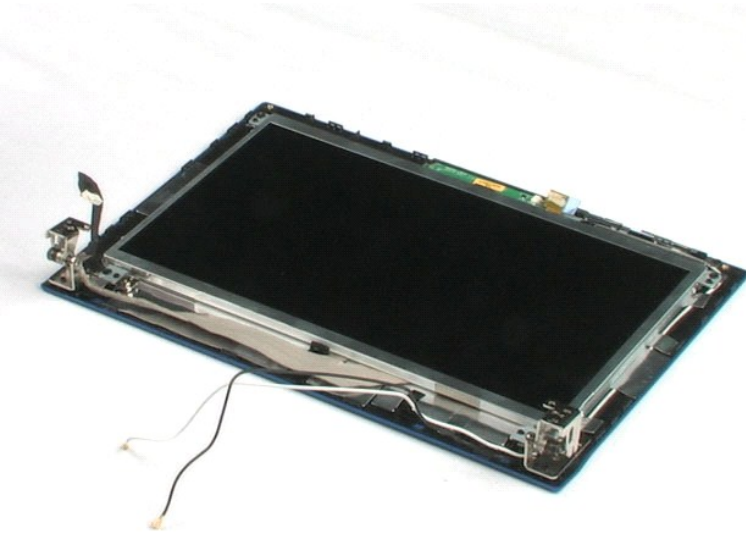
Ekran Mentеше Kapağının Çıkarılması



NOT: Aşağıdaki resimleri görebilmemiz için Adobe.com adresinden Adobe Flash Player'ı yüklememiz gerekebilir.

1. [Bilgisayarınızda Çalışmaya Başlamadan Önce](#) bölümündeki prosedürleri uygulayın.
2. Bilgisayardan [pili](#) çıkarın.
3. Bilgisayardan [klavyeyi](#) çıkarın.
4. Bilgisayardan [erişim panelini](#) çıkarın.
5. Bilgisayardan [ekran aksamını](#) çıkarın.
6. Bilgisayardan [ekran çerçevesini](#) çıkarın.
7. Mentеше kapağını yönlendirerek menteşeden çıkarın.

8. Diğer menteşe kapağının yerini bulun ve bir önceki aşamayı tekrarlayın.



[İçerik Sayfasına Dön](#)

[İçerik Sayfasına Dön](#)

Ekran Montajları

Dell™ Latitude™ 2100 Servis El Kitabı

UYARI: Bilgisayarınızın içindeki parçalar üzerinde çalışmadan önce, bilgisayarınızla birlikte verilen güvenlik bilgilerini okuyun. Ek güvenlik en iyi uygulama bilgileri için www.dell.com/regulatory_compliance adresindeki Regulatory Compliance (Yasal Uygunluk) Ana Sayfasına bakın.

Ekran Montajlarını Çıkarma

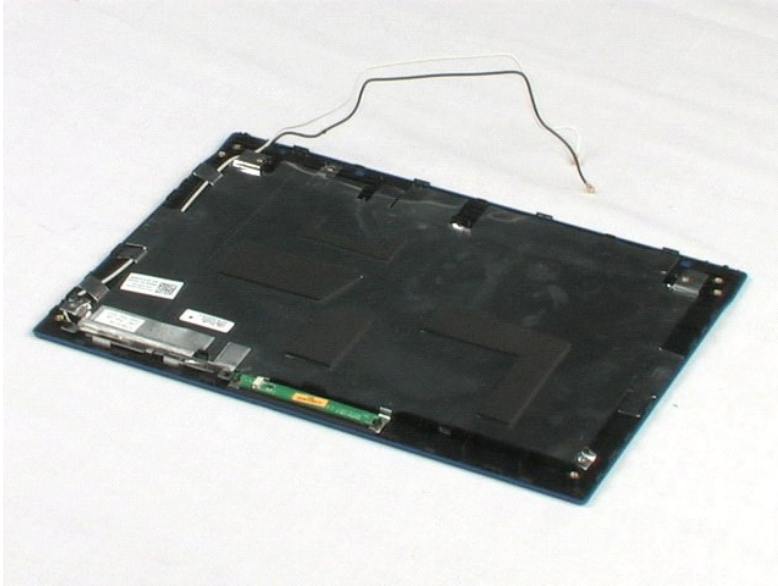


NOT: Aşağıdaki resimleri görebilmeniz için Adobe.com adresinden Adobe Flash Player'ı yüklemeniz gerekebilir.

1. [Bilgisayarınızda Çalışmaya Başlamadan Önce](#) bölümündeki prosedürleri uygulayın.
2. Bilgisayardan [pili](#) çıkarın.
3. Bilgisayardan [klavyeyi](#) çıkarın.
4. Bilgisayardan [erişim panelini](#) çıkarın.
5. Bilgisayardan [ekran aksamını](#) çıkarın.
6. Ekran aksamından [ekran çerçevesini](#) çıkarın.
7. [Ekran panelini](#) ekran aksamından sökün.
8. Ekran menteşesini ekran aksamına sabitleyen vidayı sökün.

9. Ekran menteşesini ekran aksamından kaldırın ve sökün.

10. İkinci menteşeyi kaldırmak için önceki prosedürü tekrarlayın.



[İçerik Sayfasına Dön](#)

Bilgisayarınızda Çalışma

Dell™ Latitude™ 2100 Servis El Kitabı

- [Bilgisayarınızın İçinde Çalışmaya Başlamadan Önce](#)
- [Önerilen Araçlar](#)
- [Bilgisayarı Kapatma](#)
- [Bilgisayarınızda Çalıştıktan Sonra](#)

Bilgisayarınızın İçinde Çalışmaya Başlamadan Önce

Bilgisayarınızı olası zararlardan korumak ve kendi kişisel güvenliğinizi sağlamak için aşağıdaki güvenlik yönergelerini kullanın. Aksi belirtilmemişse, bu belgede bulunan bütün yordamlar aşağıdaki koşulların mevcut olduğunu varsaymaktadır:

1. [Bilgisayarınızda Çalışma](#) konusundaki tüm adımları gerçekleştirdiniz.
1. Bilgisayarınızla birlikte gelen güvenlik bilgilerini okudunuz.
1. Bir bileşen yerine takılabilir veya--eğer ayrı olarak sipariş edilmişse--çıkarma prosedürleri ters sırayla uygulanarak takılabilir.

⚠ UYARI: Bilgisayarınızın içindeki parçalar üzerinde çalışmadan önce, bilgisayarınızla birlikte verilen güvenlik bilgilerini okuyun. Ek güvenlik en iyi uygulama bilgileri için www.dell.com/regulatory_compliance adresindeki Regulatory Compliance (Yasal Uygunluk) Ana Sayfasına bakın.

⚠ DİKKAT: Yalnızca yetkili bir servis teknisyeni bilgisayarınızda onarım yapmalıdır. Dell tarafından yetkilendirilmemiş servislerden kaynaklanan zararlar garantinizin kapsamında değildir.

⚠ DİKKAT: Elektrostatik boşalımı önlemek için, bir bilek topraklama kayışı kullanarak ya da bilgisayarın arkasındaki konnektör gibi boyanmamış metal yüzeylere sık dokunarak kendinizi topraklayın.

⚠ DİKKAT: Bileşenleri ve kartları itina ile kullanın. Bileşenlere veya kartların üzerindeki temas noktalarına dokunmayın. Kartları kenarlarından veya metal montaj dirseğinden tutun. İşlemci gibi bileşenleri pinlerinden değil kenarlarından tutun.

⚠ DİKKAT: Bir kabloyu çıkartırken kablunun kendisini değil, fişi veya koruyucu halkayı tutarak çekin. Bazı kablolarda kilitleme dilleri vardır; bu tür kabloları çıkartırken, kabloyu çekmeden önce kilitleme dillerini içeriye bastırın. Konnektörleri çıkartırken, konnektör pinlerinin eğilmesini önlemek için konnektörleri düz tutun. Ayrıca bir kabloyu bağlamadan önce, her iki konnektörün yönlerinin doğru olduğundan ve doğru hizalandıklarından emin olun.

📌 NOT: Bilgisayarınızın ve belirli bileşenlerin rengi bu belgede gösterilenden farklı olabilir.

Bilgisayara zarar vermemek için, bilgisayarın içinde çalışmaya başlamadan önce aşağıdaki adımları uygulayın.

1. Bilgisayar kapağının çizilmesini önlemek için, çalışma yüzeyinin düz ve temiz olmasını sağlayın.
2. Bilgisayarınızı kapatın (bkz. [Bilgisayarınızı Kapatma](#)).
3. Bilgisayar isteğe bağlı Ortam Tabanı veya Pili Dilimi gibi bir yerleştirme aygıtına bağlıysa (yerleştirilmişse) çıkartın.

⚠ DİKKAT: Ağ kablosunu çıkarmak için, önce kabloyu bilgisayarınızdan ve ardından ağ aygıtından çıkarın.

4. Tüm ağ kablolarını bilgisayardan çıkarın.
5. Bilgisayarınızı ve tüm bağlı aygıtları elektrik prizlerinden çıkarın.
6. Ekranı kapatın ve bilgisayarı düz bir çalışma zemini üzerine ters çevirin.

⚠ DİKKAT: Sistem kartının zarar görmemesi için, bilgisayara müdahale etmeden önce ana pili çıkarmanız gerekir.

7. Ana pili çıkarın (bkz. [Pili Çıkarma](#)).
8. Bilgisayarın üst kısmını yukarı çevirin.
9. Ekranı açın.
10. Sistem kartını topraklamak için güç düğmesine basın.

⚠ DİKKAT: Elektrik çarpmalarına karşı korunmak için, ekranı açmadan önce bilgisayarınızın fişini daima elektrikli prizinden çekin.

⚠ DİKKAT: Bilgisayarınızın içindeki herhangi bir parçaya dokunmadan önce, bilgisayarınızın arkasındaki metal kısım gibi boyanmamış bir metal yüzeye dokunarak kendinizi topraklayın. Çalışırken, iç bileşenlere zarar verebilecek statik elektriği boşaltmak için, boyanmamış metal yüzeye belirli aralıklarla dokununuz.

11. Takılmış herhangi bir ExpressCard'ı veya Akıllı Kartı uygun yuvalardan çıkarın.
12. Sabit sürücüyü çıkarma (bkz. [Sabit Sürücüyü Çıkarma](#)).

Önerilen Araçlar

Bu belgedeki yordamlar için aşağıdaki araçlar gerekir:


1. Küçük düz uçlu tornavida
1. #0 Phillips tornavida
1. #1 Phillips tornavida
1. Küçük plastik çubuk
1. Flash BIOS güncelleştirme program CD'si

Bilgisayarı Kapatma

⚠ DİKKAT: Veri kaybını önlemek için, bilgisayarınızı kapatmadan önce açık dosyaları kaydedip kapatın ve açık programlardan çıkın.

1. İşletim sistemini kapatın:

1 Windows Vista®'da:

Başlat düğmesini tıklatın.  Windows Vista'da, **Başlat** düğmesini tıklatın, aşağıda gösterildiği gibi Başlat menüsünün sağ alt köşesindeki oku tıklatın ve ardından **Kapat** öğesini tıklatın.



1 Windows® XP'de:

Start→'a (Başlat) tıklayın **Bilgisayarı Kapat**→ **Kapat**.

İşletim sistemini kapatma işlemi sona erdiğinde bilgisayar kapanır.

2. Bilgisayarın ve takılı aygıtların kapatıldığından emin olun. İşletim sisteminizi kapattıktan sonra bilgisayarınız ve takılı aygıtlar otomatik olarak kapanmazsa, **kapatmak için güç düğmesini 4 saniye boyunca basılı tutun.**

Bilgisayarınızda Çalıştıktan Sonra

Herhangi bir değiştirme işlemi tamamladıktan sonra, bilgisayarınızı açmadan önce harici aygıtları, kartları, kabloları vs. taktığınızdan emin olun.

⚠ DİKKAT: Bilgisayarın zarar görmesini önlemek için, yalnız bu modeldeki Dell bilgisayar için tasarlanmış olan pilleri kullanın. Başka Dell bilgisayarlar için tasarlanmış pilleri kullanmayın.

1. Bağlantı noktası eşleyicisi, ince pil veya ortam tabanlı gibi harici aygıtları bağlayın ve ExpressCard gibi kartları değiştirin.
2. Bilgisayarınıza telefon ve ağ kablolarını bağlayın.

⚠ DİKKAT: Ağ kablosu takmak için önce ağ aygıtına takın ve ardından bilgisayara takın.

3. [Pili](#) değiştirin.
4. Bilgisayarınızı ve tüm bağlı aygıtları elektrik prizlerine takın.
5. Bilgisayarınızı açın.

[İçerik Sayfasına Dön](#)